

InFlux



Apresentação

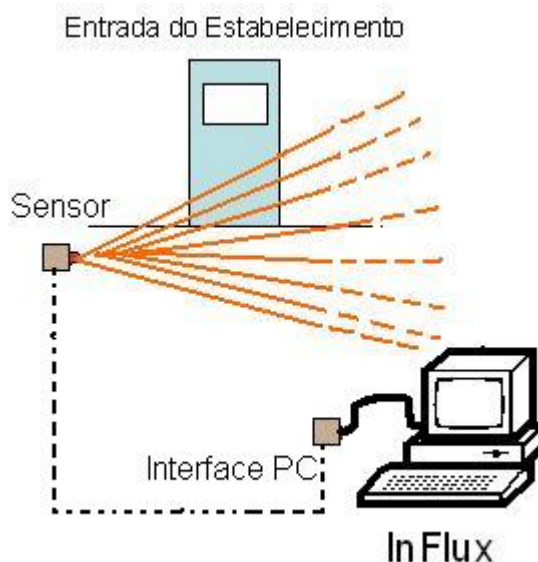
Trata-se de uma aplicação desenvolvida e mantida pela NPTI, com o objectivo de monitorizar o fluxo de pessoas que visitam estabelecimentos comerciais.

Funcionalidades

Esta aplicação está vocacionada para, em primeira instância, acumular um conjunto de informações respeitantes aos clientes que visitam o seu estabelecimento comercial. Estas informações são posteriormente utilizadas na elaboração de gráficos e relatórios, permitindo deste modo a tomada de decisões estratégicas visando maximizar o numero de clientes captados e quais as situações em que tal acontece, assim como a redistribuição de empregados tendo em conta situações de maior ou menor movimento, e verificações cruzadas de quantidade de clientes versus vendas efectivas.

Descrição dos componentes:

O sistema InFlux compreende diversos componentes, os quais estão identificados na figura seguinte:



Sendo eles:

Um Sensor de Movimento (adaptado)

Um Interface de PC

A aplicação InFlux executando num computador pessoal.

Modo de Funcionamento:

O Sensor de Movimento é colocado numa posição apropriada perto da entrada do estabelecimento. Pode assumir várias posições consoante os vários tipos de entrada (também se pode afixar o sensor no tecto apontando na vertical para o chão).

Sempre que um cliente atravessa o feixe emitido pelo sensor, é enviado um sinal para a aplicação, que regista a ocorrência.

Do ponto de vista da aplicação, cada sensor é identificado como um contador.

Se houver mais que uma entrada, basta instalar mais sensores junto de cada uma delas, num máximo de cinco e obter o respectivo licenciamento.

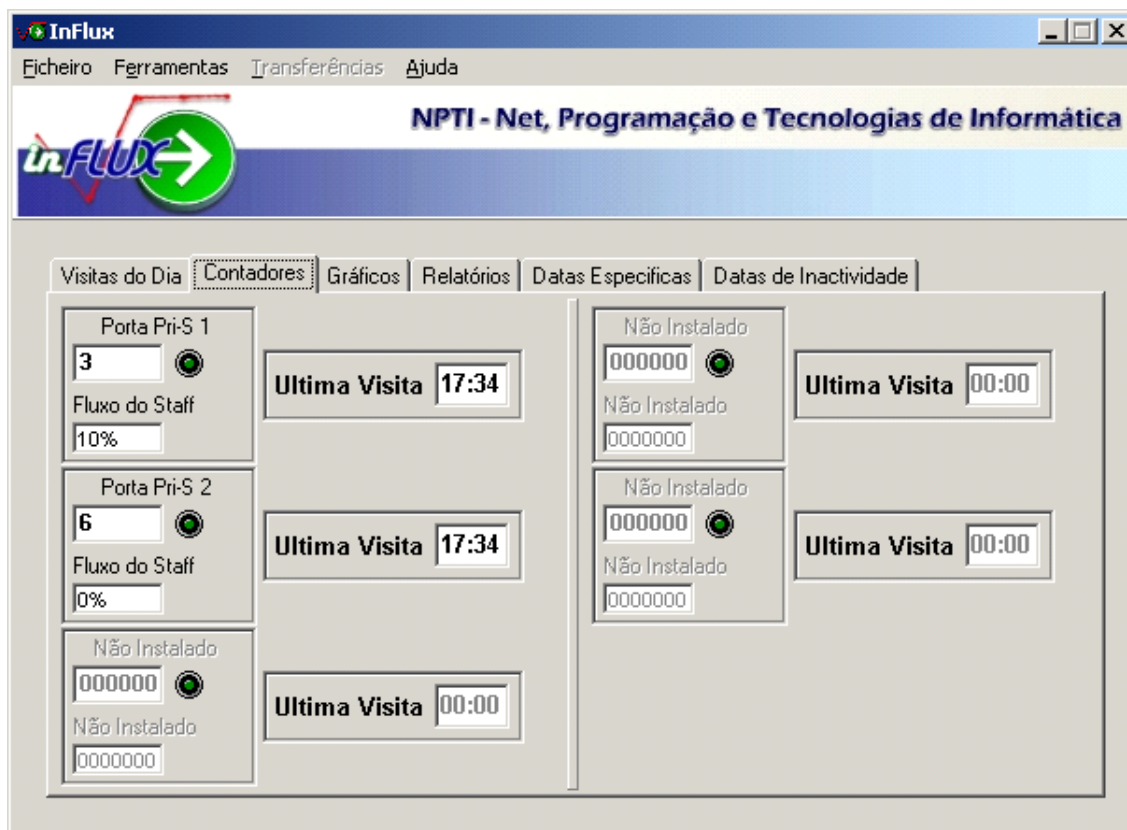
Interface da aplicação:



Principais funcionalidades:

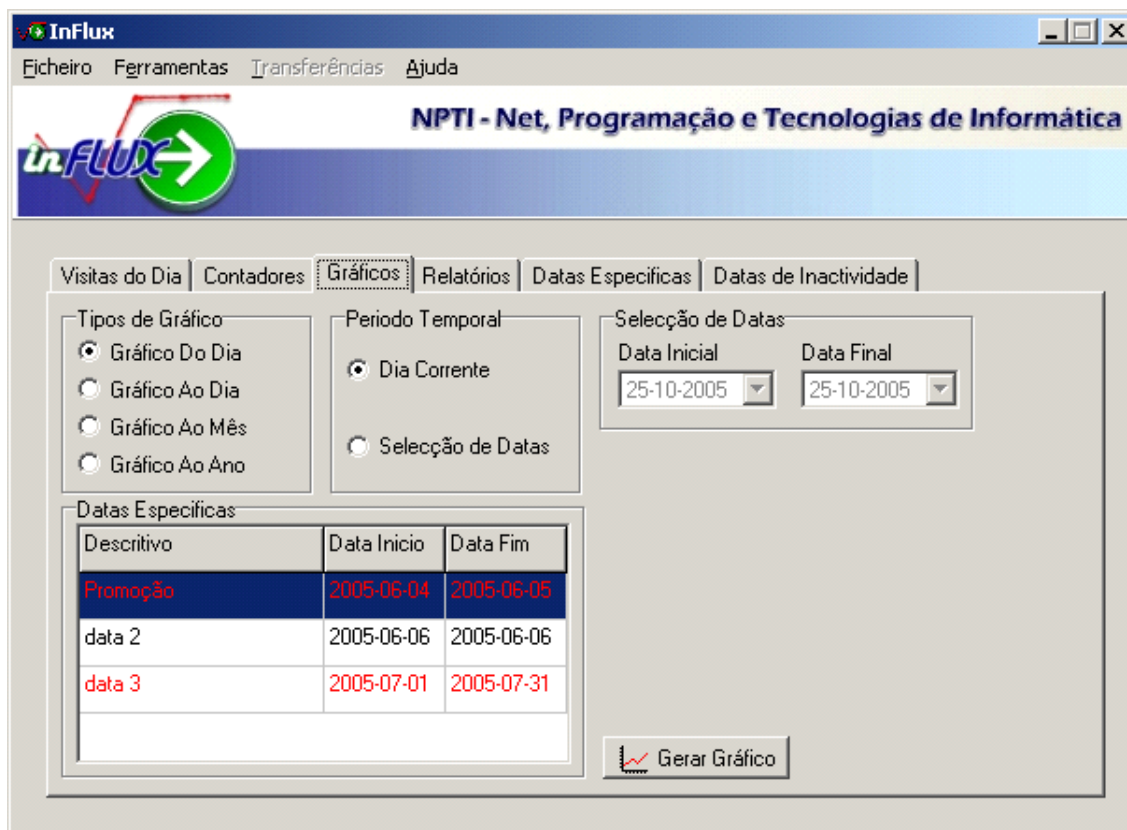
- Interface intuitivo.
- Divisão em separadores dos vários módulos da aplicação.
- Visualização imediata dos visitantes do dia e qual a hora da ultima entrada.
- Visualização das visitas do dia associadas eventualmente às várias entradas do estabelecimento assim como a ultima visita em cada um.
- Elaboração de gráficos e relatórios tendo em conta uma selecção de critérios.
- Criação de datas específicas para aplicar aos gráficos e relatórios a elaborar.
- Possibilidade de integração com sistema de facturação já existente
- Vários contadores (até um máximo de cinco) associados a eventuais entradas múltiplas no estabelecimento.
- Modo de administração protegido por palavra chave para acesso a configurações avançadas (horas de expediente, contadores instalados, etc.)

Módulo dos Contadores:



Este módulo permite visualizar rapidamente a informação respeitante a passagens nos vários contadores associados às entradas no estabelecimento, assim como a ultima hora em que tal se verificou.

Módulo dos Gráficos:



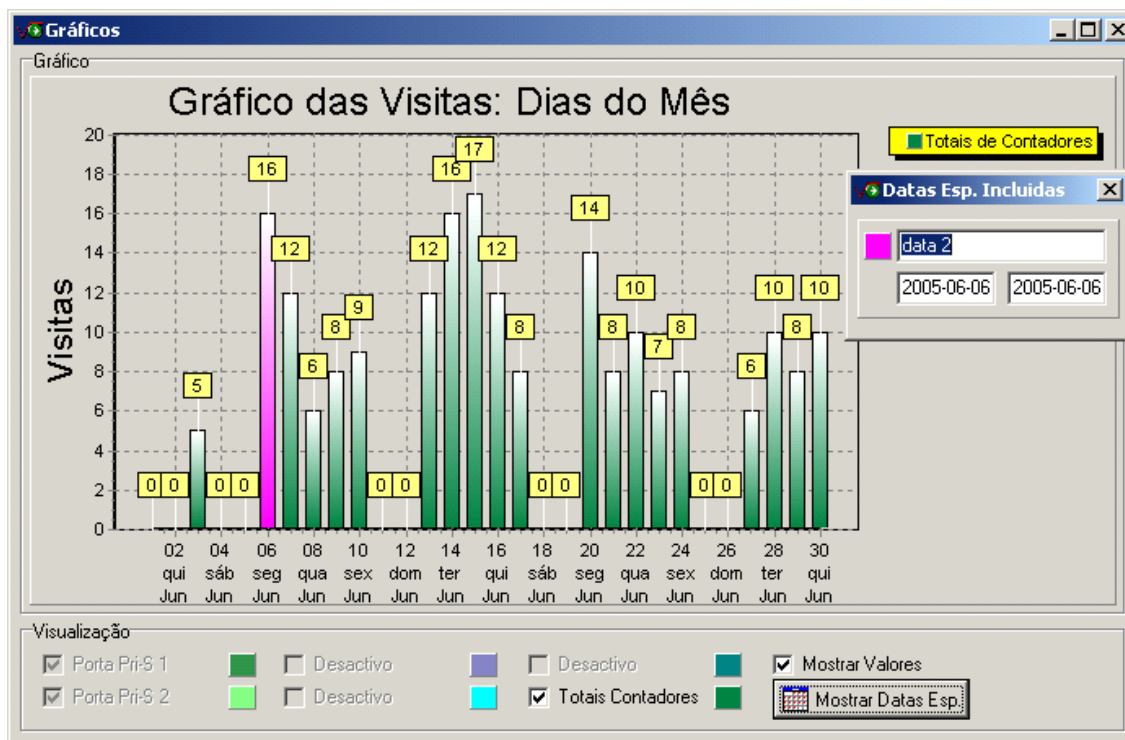
Este módulo permite criar gráficos de modo a possibilitar a visualização dos fluxos de clientes.

A aplicação permite:

- Gráficos do Dia, ao Dia, Mês e Ano, efectuando a discriminação por horas, dias, meses e anos respectivamente.

- Seleções temporais dependentes do tipo de gráfico seleccionado, permitindo entre outras, escolher um intervalo de datas e a criação e utilização de intervalos de datas específicos (promoções, saldos, etc)

Exemplo de Gráfico:

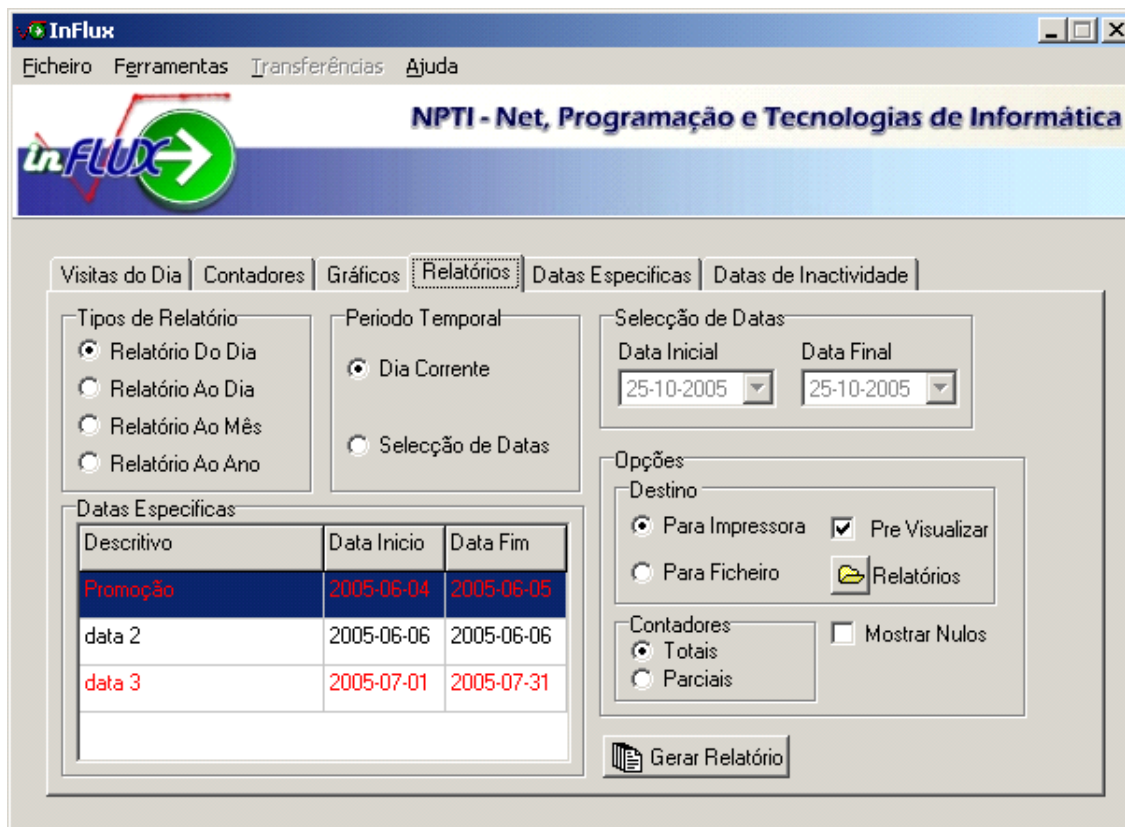


Neste exemplo consta um gráfico do dia, discriminando as visitas dentro do intervalo dos dias de Junho (configurável) .

O gráfico pode ser visualizado usando o total dos contadores (como mostra a figura) ou discriminando cada contador individualmente, os valores numéricos podem ser mostrados ou não e as cores são configuráveis.

Neste gráfico, pode ser vista a inclusão de uma data específica (data 2) a 6 do mês.

Módulo dos Relatórios:



Este módulo permite criar relatórios de modo a possibilitar uma visão global dos fluxos de clientes.

A aplicação permite:

- Relatórios do Dia, ao Dia, Mês e Ano, efectuando a discriminação por horas, dias meses e anos respectivamente e mostrando as contabilizações por contador ou o conjunto de contadores existentes no estabelecimento.

- Seleções temporais dependentes do tipo de relatório seleccionado, permitindo entre outras, escolher um intervalo de datas e a criação e utilização de intervalos de datas específicos (promoções, saldos, etc)

- Os relatórios podem ser impressos, ou escritos para ficheiros no formato .PDF (Adobe Acrobat Reader) que pode obter gratuitamente do site www.adobe.com

- Os relatórios gerados para ficheiros são guardados em directoria própria facilmente acessível através do botão Relatórios.

Exemplo de Relatório:

Teste	Empresa de Teste
Endereço: Rua 25 Abril, 197 Terceira	Telefone: 295532133 Fax: 295124567
<h1>Relatório</h1> <h2>Visitas ao Dia</h2> <p>qua 01-Jun-2005 a qui 30-Jun-2005</p>	
<small>Licenciado para: Empresa de Teste</small>	<small>Criado por InFlux, uma aplicação: NPTI- Net Programação e Tecnologias de Informát</small>

Neste exemplo consta um relatório ao dia, discriminando as visitas dentro do intervalo do mês de Junho.

Neste caso foi escolhida a impressão do relatório com pré-visualização. A informação respeitante ao estabelecimento é mostrada e o logótipo é configurável de acordo com as especificidades do cliente.

Exemplo de Relatório(contd.):

Visitas ao Dia qua 01-Jun-2005 a qui 30-Jun-2005

Dia	Contador	Contagem	Hora Ultima Visita
sexta-feira, 03 Jun	Totais de Contadores	5	20:25
		0	
data 2	-Inicio Data Especifica-	0	
segunda-feira, 06 Jun	Totais de Contadores	16	17:34
data 2	-Fim Data Especifica-	0	
		0	
terça-feira, 07 Jun	Totais de Contadores	12	17:34
quarta-feira, 08 Jun	Totais de Contadores	6	17:34
quinta-feira, 09 Jun	Totais de Contadores	8	17:34
sexta-feira, 10 Jun	Totais de Contadores	9	17:34
segunda-feira, 13 Jun	Totais de Contadores	12	17:34
terça-feira, 14 Jun	Totais de Contadores	16	17:34
quarta-feira, 15 Jun	Totais de Contadores	17	17:34
quinta-feira, 16 Jun	Totais de Contadores	12	17:34
sexta-feira, 17 Jun	Totais de Contadores	8	17:34
segunda-feira, 20 Jun	Totais de Contadores	14	17:34
terça-feira, 21 Jun	Totais de Contadores	8	17:34
quarta-feira, 22 Jun	Totais de Contadores	10	17:34
quinta-feira, 23 Jun	Totais de Contadores	7	17:34
sexta-feira, 24 Jun	Totais de Contadores	8	17:34
segunda-feira, 27 Jun	Totais de Contadores	6	17:34
terça-feira, 28 Jun	Totais de Contadores	10	17:34
quarta-feira, 29 Jun	Totais de Contadores	8	17:34
quinta-feira, 30 Jun	Totais de Contadores	10	17:34

Na continuação do exemplo de relatório, é mostrada a página com as visitas contabilizadas, neste caso foi escolhida a discriminação por totais dos contadores, é mostrado o total por dia e a hora da ultima visita, assim como o dia em questão e a identificação do contador.

Os valores relativos à data especifica (data 2) são salientados.

No caso de selecção de contadores parciais ao gerar o relatório, a informação seria discriminada por contador.

Exemplo de Relatório(contd.):

Visitas ao Dia
qua 01-Jun-2005 a qui 30-Jun-2005

Totais e Estatísticas

Descrição	Valor
Totais de Contadores (Fluxo do Staff Médio: 10%)	
Valor Total (Inclui Datas Especificas)	203
Valor Médio Total (Não inclui Datas Especificas)	9.82
Desvios do Valor Médio nas Datas Especificas data 2 (2005-06-06 a 2005-06-06)	63.00% (16.00)
Fluxo do Staff por Contador	
Porta Pri-S 1 (Fluxo do Staff: 10%)	
Porta Pri-S 2 (Fluxo do Staff: 0%)	

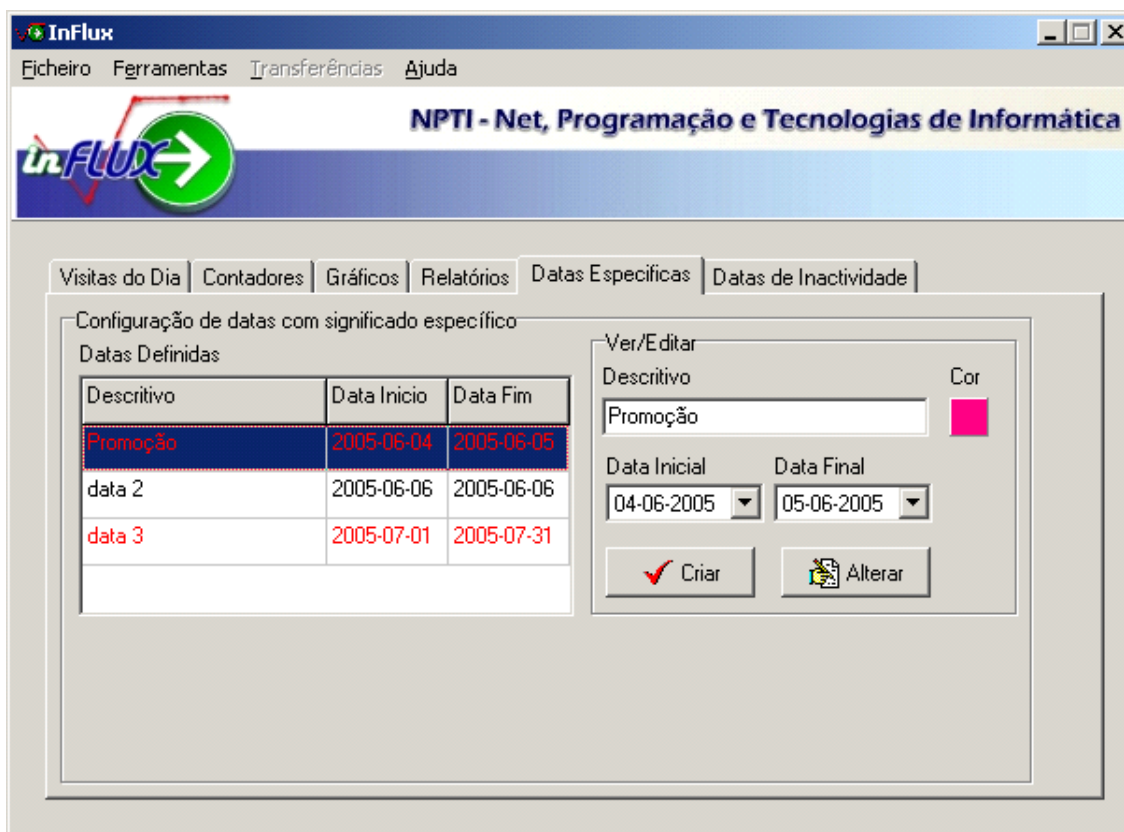
Na continuação do exemplo de relatório, é mostrada a página com a contabilização de totais e médias.

É indicado o total de visitas no período escolhido, o valor médio fora das datas específicas e a diferença entre este e o valor médio das entradas durante as datas específicas (nesta caso a Data 2).

Os ajustes à contagem devido às movimentações de staff são indicados.

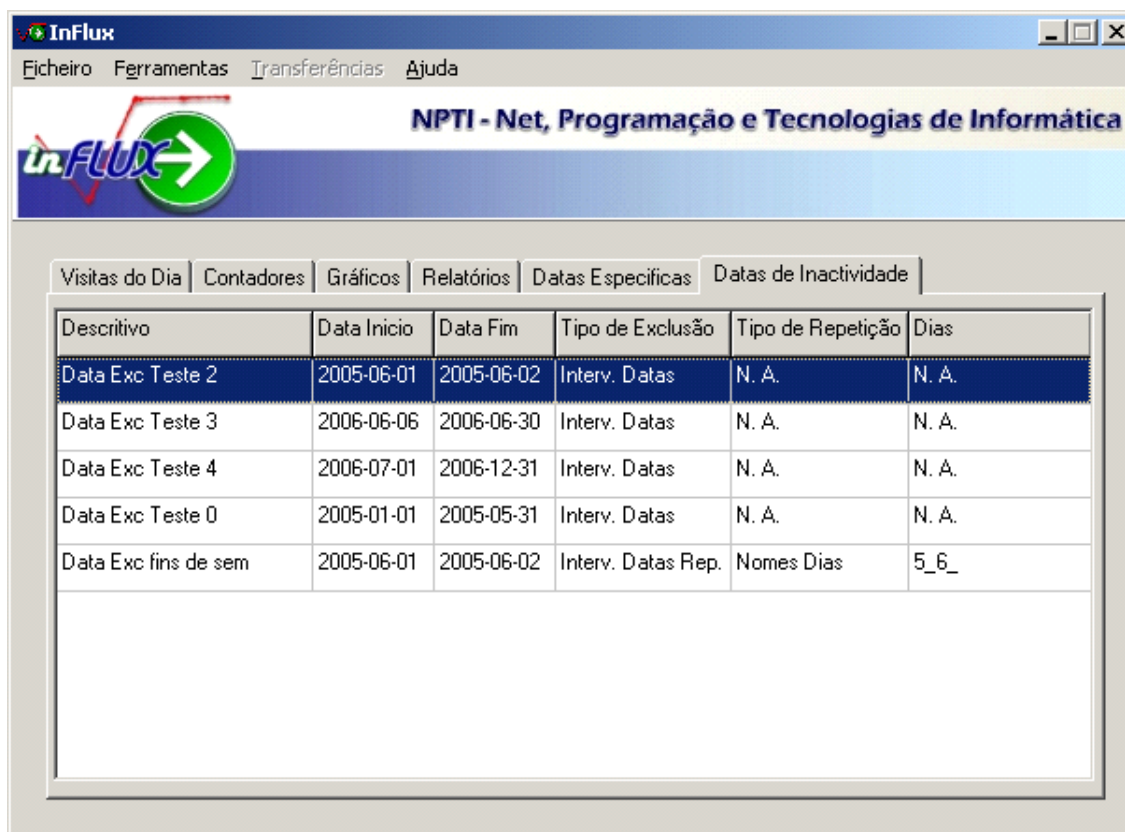
No caso de selecção de contadores parciais ao gerar o relatório, a informação seria discriminada por contador.

Módulo das Datas Específicas:



Este módulo permite a definição e alteração de datas específicas a utilizar tanto nos relatórios como nos gráficos, assim, datas com significados especiais podem ser definidas e utilizadas para rapidamente aceder a informação respeitante às visitas ao estabelecimento no período de tempo contemplado.

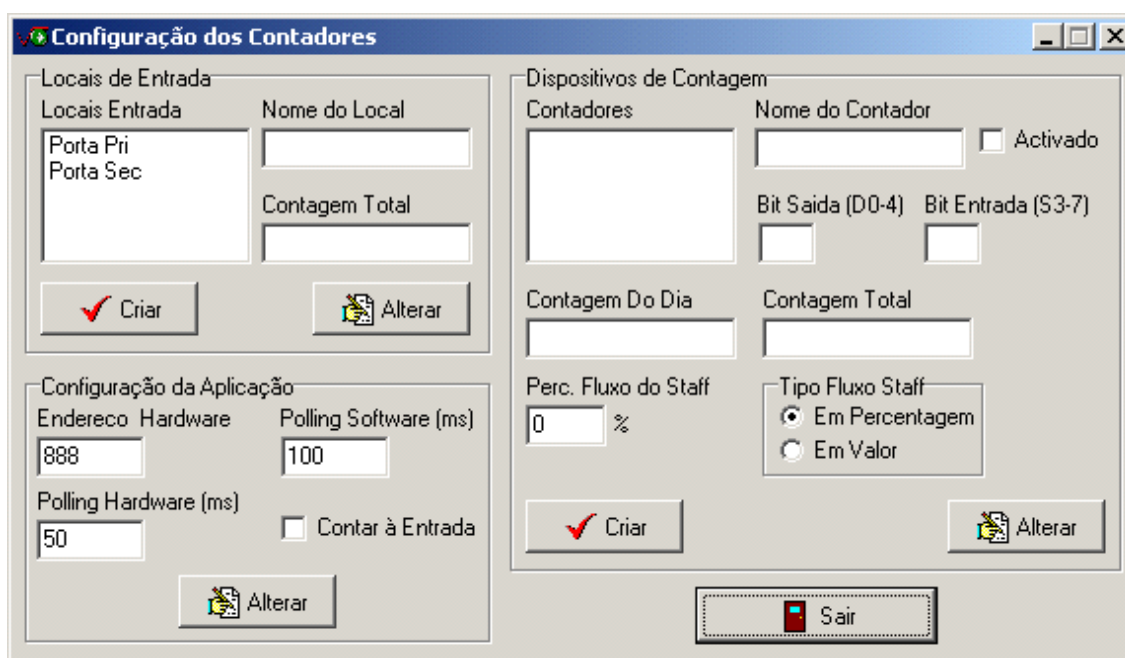
Módulo das Datas de Inactividade:



Descritivo	Data Inicio	Data Fim	Tipo de Exclusão	Tipo de Repetição	Dias
Data Exc Teste 2	2005-06-01	2005-06-02	Interv. Datas	N. A.	N. A.
Data Exc Teste 3	2006-06-06	2006-06-30	Interv. Datas	N. A.	N. A.
Data Exc Teste 4	2006-07-01	2006-12-31	Interv. Datas	N. A.	N. A.
Data Exc Teste 0	2005-01-01	2005-05-31	Interv. Datas	N. A.	N. A.
Data Exc fins de sem	2005-06-01	2005-06-02	Interv. Datas Rep.	Nomes Dias	5_6_

Este módulo permite a definição e alteração das datas em que o estabelecimento encerra. Esta informação é importante para o cálculo das médias nos relatórios.

Modo de Administração- Configuração dos Contadores

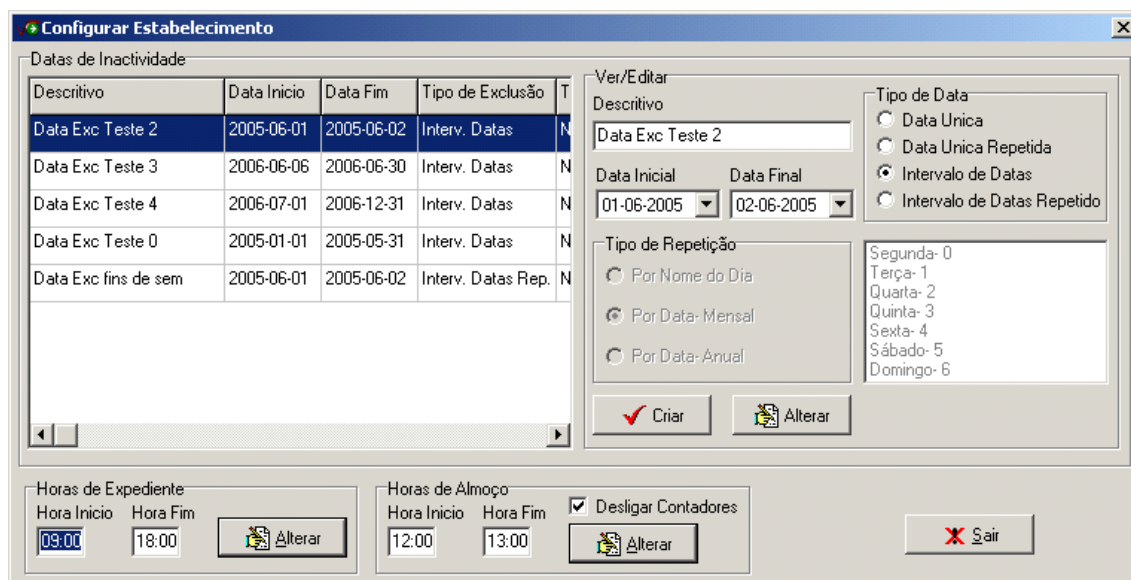


The screenshot shows a software window titled "Configuração dos Contadores". It is divided into several sections:

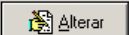
- Locais de Entrada:** A table with columns "Locais Entrada" and "Nome do Local". It lists "Porta Pri" and "Porta Sec". Below the table is a "Contagem Total" field. Buttons "Criar" and "Alterar" are present.
- Configuração da Aplicação:** Fields for "Endereco Hardware" (888), "Polling Software (ms)" (100), and "Polling Hardware (ms)" (50). A checkbox "Contar à Entrada" is unchecked. An "Alterar" button is at the bottom.
- Dispositivos de Contagem:** A table with columns "Contadores" and "Nome do Contador". It includes a "Contagem Do Dia" field, "Perc. Fluxo do Staff" (0%), and "Tipo Fluxo Staff" (radio buttons for "Em Percentagem" and "Em Valor"). A "Contagem Total" field is also present. Buttons "Criar" and "Alterar" are at the bottom.
- Buttons:** A "Sair" button is located at the bottom right of the window.

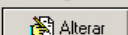
No modo de administração, este módulo permite a definição e alteração dos dispositivos de contagem associados a cada entrada no estabelecimento, definição da porta paralela e ajuste dos valores de contagem tendo em conta as movimentações do staff.

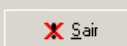
Modo de Administração- Configuração do Estabelecimento



Descritivo	Data Inicio	Data Fim	Tipo de Exclusão	T
Data Exc Teste 2	2005-06-01	2005-06-02	Interv. Datas	N
Data Exc Teste 3	2006-06-06	2006-06-30	Interv. Datas	N
Data Exc Teste 4	2006-07-01	2006-12-31	Interv. Datas	N
Data Exc Teste 0	2005-01-01	2005-05-31	Interv. Datas	N
Data Exc fins de sem	2005-06-01	2005-06-02	Interv. Datas Rep.	N

Horas de Expediente
Hora Inicio: 09:00 Hora Fim: 18:00 

Horas de Almoço
Hora Inicio: 12:00 Hora Fim: 13:00  Desligar Contadores



No modo de administração, este módulo permite a definição e alteração de diversos parâmetros associados ao estabelecimento, tais como as datas de inatividade, horas de expediente e de almoço.